

대한민국 대표도시

K-시흥시

14998 경기도 시흥시 시청로 20 (장현동)

TEL : 031-310-2114

FAX : 031-380-5300

www.siheung.go.kr

20 Sicheong-ro, Siheung-si, Gyeonggi-do,

14998, Republic of Korea

TEL : +82-31-310-2114

FAX : +82-31-380-5300

SEE YOU! SEE YOU!



- 볼수록 또 보고 싶은
매력의 도시
열정과 흥의 물결이 넘실대는
활력의 도시

SEE YOU
SEE YOU



대한민국 대표도시

K-시흥시

14998 경기도 시흥시 시청로 20 (장현동)

TEL : 031-310-2114

FAX : 031-380-5300

www.siheung.go.kr

20 Sicheong-ro, Siheung-si, Gyeonggi-do,

14998, Republic of Korea

TEL : +82-31-310-2114

FAX : +82-31-380-5300

SEE YOU! SEE YOU!



- 볼수록 또 보고 싶은
매력의 도시
열정과 흥의 물결이 넘실대는
활력의 도시

SEE YOU!
SEE YOU!

SEE YOU!
SIHEUNG!

- A beautiful city to be discovered
the more you explore
A vibrant city filled with
passion and excitement





Contents

002 인사말
Greetings

008 시흥시 소개
About Siheung

010 세계질 즐기는 자연·환경도시
City of Eco-friendliness

012 시화호
Siхва Lake

014 갯골생태공원 / 시흥갯골축제
Gaetgol Ecological Park / Gaetgol Festival

016 오이도
Oido

018 연꽃테마파크 / 연성문화제
Lotus Theme Park / Yeonseong Cultural Festival

020 물왕호수
Mulwang Lake

021 은계호수공원
Eungye Lake Park

022 월곶포구
Wolgot Harbor

023 호조벌
Hojobeol

024 열정이 넘치는 문화·체험도시
City of Culture and Activities

026 거북섬 해양레저클러스터 / 거북섬축제
Turtle Island Water Sports Cluster / Turtle Island Festival

028 시흥오이도박물관
Siheung Oido Museum

030 오이도 선사유적공원
Oido Prehistoric Remains Park

032 시흥에코센터
Siheung Eco Center

033 벅스리움
Bugsrium

034 따오기아동문화관
Ttaogi Children's Cultural Center

035 시흥프리미엄아웃렛
Siheung Premium Outlets

036 희망을 나누는 교육·복지도시
City of Education and Welfare

038 서울대학교 시흥캠퍼스
Seoul National University Siheung Campus

040 시흥ABC행복학습타운
Siheung ABC Happy Learning Town

042 시흥교육캠퍼스 썩(SSOC)
Siheung Study On-Online Campus (SSOC)

044 누구나돌봄(시흥돌봄SOS센터)
Siheung Care SOS Center

045 다-가치유스센터
Together Youth Center

046 내일로 향하는 미래·발전도시
City of the Future and Development

048 경기 시흥 바이오 특화단지
Siheung Bio Specialized Complex

050 서울대병원
Seoul National University Hospital

052 해양생태과학관
Marine Ecology Science Museum

054 신안산선·월판선
Sinansan Line and Wolpan Line

055 시흥시 문화예술회관
Siheung Cultural and Arts Center

056 시흥시 소통채널
Siheung Communication Channels

언제나 머물고 싶은 도시, 미래를 열어갈 대한민국 대표 도시 시흥

서해안의 해넘이는 직접 가서 볼 가치가 있습니다. 한낮 열심을 내어 지구를 밝혔던 뜨거운 몸을 수면 위로 담그는 시간. 그 모습을 보기 위해 사람들은 서해를 찾습니다. 하지만 서해안이라고 일출의 고요를 모르지 않습니다. 갯벌이라고 바다 위를 내달리는 짜릿함을, 반도라고 대지의 울림을 모르지 않습니다.

시흥이 그렇습니다. 일몰과 일출, 갯벌과 바다, 자연과 첨단기술, 거센 파도와 잔잔한 휴식이 공존합니다. 과거를 통해 미래를 열어가고 도시의 발전과 시민의 행복이 함께 피어납니다. 35년 전 인구 9만으로 시작된 서해안의 작은 도시는 어느덧 대한민국의 미래를 내다보는 지표가 되었습니다. 그 기적의 역사와 지금도 꿈틀대는 변화의 현상이 지역 곳곳에 남아, 머물고 싶은 도시 시흥을 만들어내고 있습니다.

이 책은 시흥시의 다양한 얼굴을 소개하고 있습니다. 오염된 호수를 살려내고 환경의 가치를 만들어낸 어제, 다양한 인프라로 시민의 삶을 가꾸는 오늘, 그리고 바이오 산업과 해양레저의 새 지평을 열어갈 대한민국 대표 도시 시흥시의 미래까지. 알고 보면 더 매력적인 시흥시를 사진과 함께 쉽고 간편하게 만나보실 수 있습니다.

이 책이 시흥시를 이해하는 데 좋은 참고 자료가 되기를 바랍니다. 앞으로도 시흥의 행복한 변화를 만들어 나가기 위해 최선을 다하겠습니다. 마지막으로 책 제작에 참여해 주신 모든 분과 언제나 시흥시 발전에 동력이 되어 주시는 시흥 시민께 감사 인사를 드립니다.

고맙습니다.

시흥시장

Siheung, the city you want to stay, the city leading Korea into the future.

Watching the sunset along the West Coast is an experience you simply can't miss. After a day spent illuminating the world, it's that special moment when the sun gently dives into the sea. People from all generations come just to witness this sight. But the West Coast is not all about sunsets. The warm sunrise is equally mesmerizing. The thrill of racing across tidal flats, the deep resonance of the land on this peninsula.

Siheung embodies it all. Here, the sunsets and sunrises, the tidal flats and the sea, nature and cutting-edge technology all coexist in harmony. The city grows by embracing its past to shape the future, where urban development and the happiness of its residents bloom together. What began 35 years ago as a small coastal town with a population of 90,000 has now become a benchmark for Korea's future. The history and ongoing transformation are still evident throughout the region, creating Siheung, a city where you'll want to stay.

This booklet introduces diverse features of Siheung. From where we restored a polluted lake and embraced environmental values, to where we improve residents' lifestyles with a variety of infrastructure. Looking ahead, Siheung is set to open new horizons in the biotechnology and water sports industries, growing into a leading city in Korea. Take time to enjoy the beautiful aspects of Siheung, together with astonishing photos.

I hope this booklet serves as a valuable resource in understanding our city. The Siheung City Government will continue to do its utmost to bring about positive changes for the happiness of our residents. Lastly, I would like to extend my gratitude to everyone who contributed to the publication of this booklet and to all Siheung residents, who always power the city's progress.

Thank you.

Mayor of Siheung



서해안 개발의 중심,
자연과 산업이 모이는 기회의 땅,
시흥으로 어서오 **SEE YOU**

- 천혜의 자연이 살아 숨 쉬는 아름다운 도시,
도전하고 성장하며 행복의 꿈을 키워가는 도시,
끊임없는 기회의 물결이 불어오는
시흥의 미래에 초대합니다.

**At the center of West Coast development.
A land of opportunities where nature
and industry converge.
Welcome to Siheung!**

- A stunning city where nature thrives, a city where people challenge, grow, and nurture their dreams of happiness. Welcome to Siheung, a city where limitless opportunities abound.



**The great wind of change where
tradition and modernity blend together.**

See you in Siheung!

- A miraculous city built on coexistence and harmony, a place where tradition and modernity cross the boundaries of change. Enjoy Siheung with moments filled with the vitality of life.

전통과 현대가 함께 어우러진
위대한 변화의 바람,
시흥에서 만나봄 SEE O

- 상생과 공존으로 이뤄낸 기적의 도시,
전통과 현대의 조화 속에 변화의 벽을 넘나드는 도시,
매 순간 생명의 활력이 넘치는 시흥의 매력을
즐거보세요.

흥이 넘실넘실 물결치는 활력도시 시흥

- 자연을 따라 걷고, 푸르른 파도를 즐기며,
곳곳에 숨은 역사와 문화를 발견하는 즐거움.
무한 매력의 시흥을 만나면 흥이 나고 활력이 넘쳐납니다.



Vibrant city of Siheung, where the waves of excitement flow

- Walk along nature's path, enjoy the blue waves, and uncover hidden history and culture throughout the city. Encounter the endless beauty of Siheung and get filled with exciting energy.



흥이 넘실넘실 물결치는 활력도시 시흥

시흥시 상징 Symbols of Siheung

상징마크 Symbol



상징마크 중앙에는 시흥시의 영어 이니셜인 'S' 모양을 품고 있으며 이는 목표를 향해 끊임없이 전진하는 시흥시의 의지를 역동적으로 표현한 것입니다. 오렌지 타원은 태양을 형상하여 21세기 서해안 시대를 선도하는 시흥시를 의미하며, 블루 타원은 시흥시의 풍요로운 자연환경을 의미합니다.

At the center of the symbol is the letter "S," representing the English initial of Siheung. The symbol dynamically expresses the city's determination to keep moving forward toward its goals. The orange oval symbolizes the sun, representing Siheung as a leader of the 21st-century West Coast era. The blue oval signifies the city's abundant natural environment.

도시브랜드 City Brand



시흥의 '시웃'을 길게 연장하여 표현한 스마일 형태는 시흥 시민의 행복과 기쁨을 상징합니다. 또한 시흥의 힘찬 바다를 의미하는 블루 컬러와 활기차고 경쾌하며 생동감이 느껴지는 오렌지 컬러의 매치를 통해 젊고 세련된 도시 이미지와 시흥의 '흥'을 표현하고 있습니다.

The extended smiling shape is derived from the Korean letter "ㅅ" in Siheung. This symbolizes the happiness of Siheung's residents. The blue represents the powerful sea of Siheung, while the orange conveys vibrancy, energy, and dynamism. The combination of the two colors reflects the city's sophisticated image while capturing the essence of *heung* (excitement) of Siheung.

Vibrant city of Siheung, where the waves of excitement flow

- Walk along nature's path, enjoy the blue waves, and uncover hidden history and culture throughout the city. Encounter the endless beauty of Siheung and get filled with exciting energy.

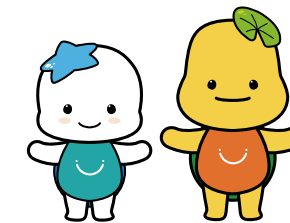
시정슬로건 City Slogan

행복한 변화 새로운 시흥

안전, 교육, 경제 등 시정의 7대 핵심가치를 담아낸 시흥시 시정 비전은 시민의 행복한 변화로 새로운 시흥을 만들고, 미래 도시 성장을 위해 시민 스스로 자부심을 가질 수 있는 품격 있는 도시를 만들겠다는 의지를 표현합니다. 더불어 살아가는 삶의 균형발전, 따뜻한 복지와 문화, 지역경제의 동반성장과 공동체 회복으로 든든한 도시를 만들겠다는 시민과의 약속입니다.

Siheung's vision incorporates seven core values, including safety, education, and economy, aiming to create a new Siheung through positive changes for residents. It conveys our commitment to building a dignified city where residents can take pride in urban growth and future development. This vision is also our promise to residents to create a robust city through balanced development, inclusive welfare and culture, co-prosperity in the local economy, and the restoration of community spirit.

캐릭터(해로 & 토로) Mascots (Haero & Toro)



시흥시 캐릭터인 해로와 토로는 수륙양면의 다산동물로 풍요를 상징하는 '거북이'를 모티브로 하여 21세기 서해안 중심도시로 부상하는 시흥시의 이미지를 대내외로 전파하는 역할을 합니다. 해로(海路, HAERO)는 바다거북으로 시흥의 바다를 상징하며, 토로(土路, TORO)는 시흥의 풍요로운 땅을 상징합니다.

Siheung's mascots, Haero and Toro, are inspired by the turtle, a symbol of abundance. These two represent the city as it emerges as a central hub on the West Coast in the 21st century. Haero is a sea turtle that represents Siheung's maritime environment. On the other hand, Toro symbolizes the city's rich and fertile soil.



흥이 넘실넘실 물결처럼 활력도시 시흥

시흥시 도시 현황 Siheung in Numbers



인구 Population

587,026명

내국인(88.3%) **518,387명**, 외국인(11.7%) **68,639명**

* 1989년 시흥시 당시(93,284명)보다 493,742명 증가

587,026 in total

Korean nationals: 518,387 (88.3%), Foreign nationals: 68,639 (11.7%)

* This is an increase of 493,742 people compared to the population of 93,284 when Siheung was elevated to city status in 1989



면적 Area

139.931 km²

임야 **36.203km²**(25.9%), 전 **18.723km²**(13.4%), 답 **12.994km²**(9.3%),
도로 **19.773km²**(14.1%), 대 **17.737km²**(12.7%), 공원 **6.032km²**(4.3%),
기타 **28.469km²**(20.3%)

* 개발제한구역 : 83.61km²(도시계획구역 135.06km² 대비 61.9%)

139.931 km²

Forests: 36.203 km² (25.9%), Fields: 18.723 km² (13.4%), Paddy fields: 12.994 km² (9.3%),
Roads: 19.773 km² (14.1%), Urban areas: 17.737 km² (12.7%), Parks: 6.032 km² (4.3%),
Others: 28.469 km² (20.3%)

* Limited development areas cover 83.61 km², accounting for 61.9% of the total urban planning area of 135.06 km²

Vibrant city of Siheung, where the waves of excitement flow

- Walk along nature's path, enjoy the blue waves, and uncover hidden history and culture throughout the city. Encounter the endless beauty of Siheung and get filled with exciting energy.

2024. 8. 31. 기준
As of Aug. 31, 2024



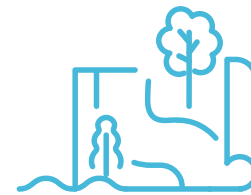
위치 Location

10 km 내 위치

인천광역시, 경기 서남부 및 서해안과 인접

Within 10 km radius of Seoul

Located near Incheon, the southwestern part of Gyeonggi-do, and the West Coast



지형 Topography

299 m

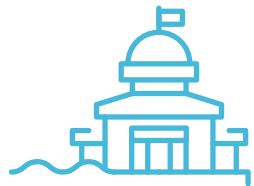
Gentle hills and plains

Highest peak: Soraesan Mountain (299 m AMSL)



흥이 넘실넘실 물결 활력도시 시흥

시흥시 기관 현황 Institutions in Siheung



행정구역 Administrative Districts

20개동 652통

행정기구: 1실 7국 4담당관 47과 2직속기관 3사업소 1의회
공무원(정원): 1,866명 ▶ 1인당 주민수 약 315명

20 neighborhoods (dong) / 652 villages (tong)

Administrative Structure: 1 office, 7 bureaus, 4 officers in charge, 47 departments, 2 direct institutions, 3 business offices, and 1 city council

Public Officials (Capacity): 1,866 officials ▶ with one official serving approx. 315 residents



공공기관 Public Institutions

5개 기관

경찰서(장곡동), 소방서(정왕동), 교육청(정왕동),
세무서(정왕동), 등기소(하중동)

5 public institutions

Police Station (Janggok-dong), Fire Station (Jeongwang-dong),
Office of Education (Jeongwang-dong), Tax Office (Jeongwang-dong),
Registry Office (Hajung-dong)

Vibrant city of Siheung, where the waves of excitement flow

2024. 8. 31. 기준
As of Aug. 31, 2024



학교 Schools

101개교

초등학교 50, 중학교 26, 고등학교 17, 각종학교 1, 대학교 3, 대학원 4

101 schools

50 elementary schools, 26 middle schools, 17 high schools,
1 miscellaneous school, 3 universities, 4 graduate schools



기업체 Companies

11,130개

시흥스마트허브 8,879개, 시화MTV 775개, 매화일반 501개, 개별입지 975개
(시흥스마트허브 79.8%, 시화MTV 7.0%, 기타 13.2%)

11,130 companies

8,879 in the Siheung Smart Hub, 775 in Sihwa Multi Techno Valley (MTV),
501 in the Maehwa General Industrial Complex, 975 in other sites
(Siheung Smart Hub: 79.8%, Sihwa MTV: 7.0%, Others: 13.2%)

- Walk along nature's path, enjoy the blue waves, and uncover hidden history and culture throughout the city. Encounter the endless beauty of Siheung and get filled with exciting energy.



An eco-friendly city, ready all year around. **Always Siheung!**

ALWAYS SEE 흥!

사계절 즐기는 친환경 도시
언제나 SEE 흥!

- 시화호
Sihwa Lake
- 갯골생태공원 / 시흥갯골축제
Gaetgol Ecological Park / Gaetgol Festival
- 오이도
Oido
- 연꽃테마파크 / 연성문화제
Lotus Theme Park / Yeonseong Cultural Festival
- 물왕호수
Mulwang Lake
- 은계호수공원
Eungye Lake Park
- 월곶포구
Wolgot Harbor
- 호조벌
Hojobeol

An eco-friendly city, ready all year around. Always Siheung!

SEE YOU ALWAYS!
SEE 흥!

사계절 즐기는 자연·환경도시 언제나 SEE 흥!

- 시화호
Sihwa Lake
- 갯골생태공원 / 시흥갯골축제
Gaetgol Ecological Park / Gaetgol Festival
- 오이도
Oido
- 연꽃테마파크 / 연성문화제
Lotus Theme Park / Yeonseong Cultural Festival
- 물왕호수
Mulwang Lake
- 은계호수공원
Eungye Lake Park
- 월곶포구
Wolgot Harbor
- 호조벌
Hojobeol

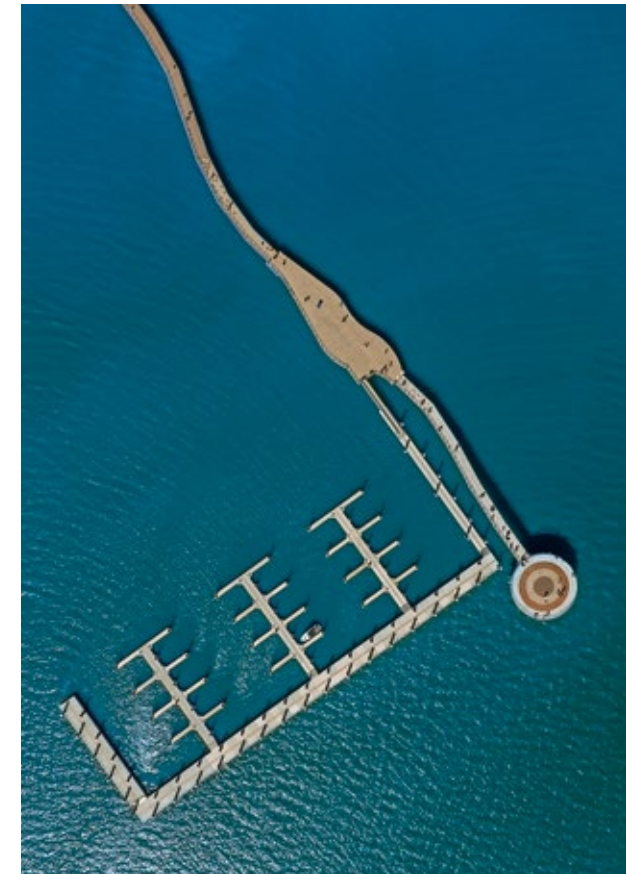
죽음의 호수에서 생명의 호수로, 미래가 움트는 기적의 호수로

- **시화호** | 죽음의 호수에서 생명이 출렁이는 기적의 호수로. 희귀생물의 삶의 터전이자 계절에 따라 철새가 드나드는 환경의 보고로 다시 태어난 시화호는, 대한민국 환경복원의 상징이 되어 친환경 해양레저 산업의 더 큰 미래를 열어가고 있습니다.



Sihwa Lake

Once known as the Lake of Death, Sihwa Lake transformed into a miraculous lake teeming with life. Now a haven for rare species and a sanctuary for migratory birds, Sihwa Lake has become a symbol of environmental restoration in Korea and is paving the way for a brighter future in the eco-friendly water sports industry.



자연 생태가 온전히 살아 숨 쉬는
친환경적 생태공원

- **갯골생태공원** | 경기도 유일의 내만 갯골과 옛 염전의 정취를 느낄 수 있는 곳으로 계절마다 아름다운 자연 생태의 모습을 보여줍니다. 염생식물과 각종 어류 및 양서류가 서식하고 있는 갯골생태공원은 국가습지보호구역으로 지정된 친환경 생태공원입니다.



1 2 3 시흥갯골축제 Gaetgol Festival
 옛 염전 터와 습지가 어우러진 천혜의 자연환경 속에서 다양한 프로그램을 통해 자연과 동화되어 색다른 즐거움을 경험하는 생태축제입니다. 시흥시 최대 규모의 시흥갯골축제는 자연환경을 지키기 위해 일회용품을 쓰지 않는 친환경 축제로 진행하고 있습니다.
 Gaetgol Festival is an ecological festival that allows you to get involved in nature through a variety of programs, set against the backdrop of a unique natural environment where old salt flats and wetlands meet. As the largest festival in the city, the Gaetgol Festival is held as an eco-friendly event that avoids the use of disposable items.

Gaetgol Ecological Park

Gaetgol Ecological Park is the only place in Gyeonggi-do where you can feel the beauty of inner bay tidal channels with old salt flats. Each season offers a different scenery of beautiful natural ecology. This wetland protection area is home to salt-tolerant plants as well as various fish species and amphibians.

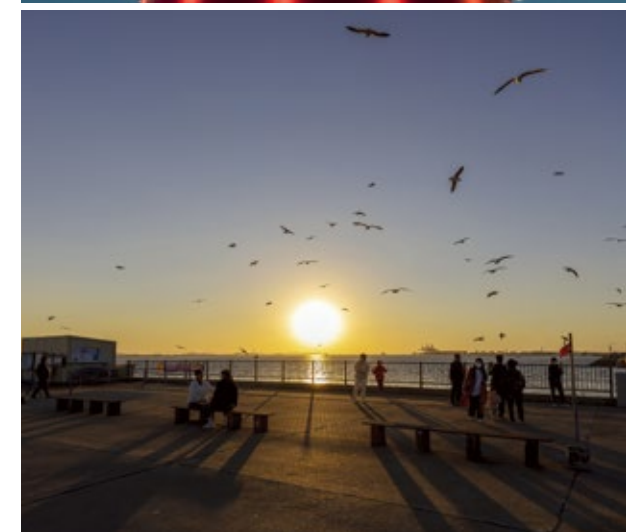
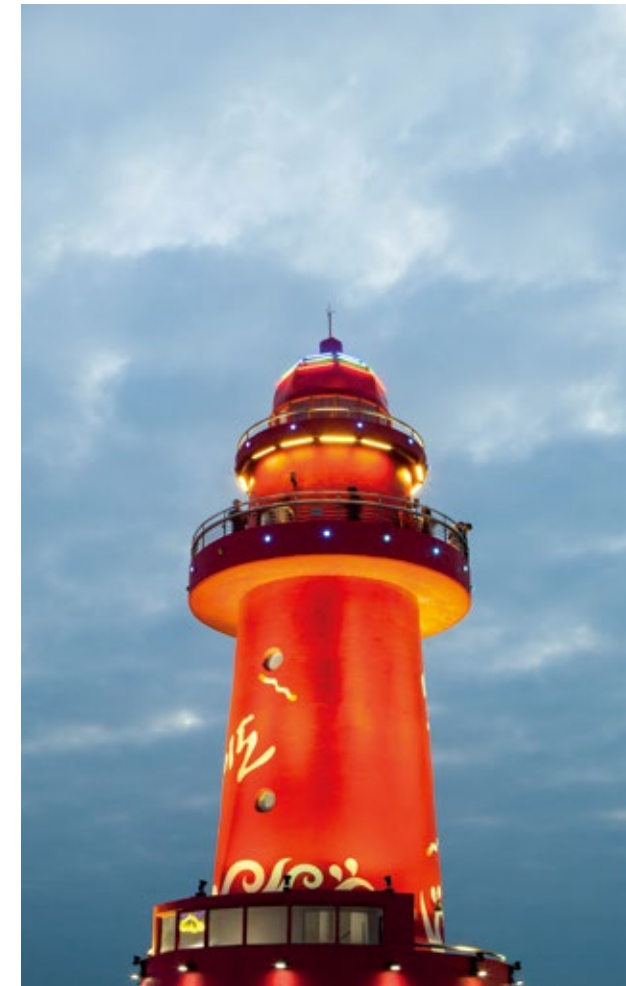
밀물과 썰물이 교차하고 노을이 빛나는 신비한 바다

- **오이도** | 시흥시의 서남쪽 해변에 위치한 섬이었으나, 갯벌을 염전으로 이용하면서 육지와 연결되었습니다. 시원한 바다 위 붉게 물드는 노을과 빨간등대를 만날 수 있는 시흥의 명소로, 지하철과 버스로 쉽게 닿을 수 있어 많은 이들의 발길이 끊이지 않는 곳입니다.



Oido

Once an island located on the southwestern coast of Siheung, Oido became connected to the mainland as the tidal flats were developed into salt flats. Oido is a popular destination in Siheung, known for its refreshing seaside views, stunning red sunsets, and the iconic red lighthouse. It is easily accessible by public transportation, attracting many visitors each year.



탁 트인 대지에 수놓은 듯한 연꽃의 향기로운 매력

- **연꽃테마파크** | 관곡지가 갖는 상징성과 역사성을 기리기 위해 다양한 연꽃과 수생식물을 심어 연꽃테마파크를 조성했습니다. 주위에 산책로와 자전거 도로가 있어 나들이하기 좋으며, 특히 7월 초순부터 7월 말경에 절정을 이루는 연꽃을 배경으로 사진 찍기 좋은 명소로도 알려진 곳입니다.



Lotus Theme Park

Lotus Theme Park is home to a variety of lotus flowers and aquatic plants that highlight the symbolic and historical significance of Gwangokji Pond. With the surrounding footpaths and bike trails, the park is ideal for outings. It is especially famous as a spot for taking photos against the backdrop of lotus flowers, which reach their peak bloom from early to late July.



1 2 연성문화제 Yeonseong Cultural Festival

연성의 의미와 역사성을 알리는 시흥시의 전통문화 축제입니다. '연성(蓮城)'은 조선 전기의 명신 강희맹 선생이 관곡지(향토문화유산8호)에 연꽃을 심어 널리 퍼지자 임금 세조가 '연꽃 고을'이라고 부르게 한 고사에서 유래했습니다.

Yeonseong Cultural Festival is a traditional cultural festival in Siheung that celebrates the meaning and historical significance of Yeonseong (meaning "lotus city" in Korean). The term "Yeonseong" originates from a story in which King Sejo of the Joseon dynasty named the area "Lotus Village" after the renowned scholar Kang Hee-maeng planted lotus flowers at Gwangokji Pond (Local Cultural Heritage No. 8), which then spread widely.

호수 주변을 따라 걷는
고즈넉한 산책길

- **물왕호수** | 시흥시 최대 규모의 담수호인 물왕호수는 수변데크 산책로와 다양한 카페, 맛집들이 들어서 있어 호수를 바라보며 산책하거나 편안하게 휴식을 취하기 좋은 곳입니다. 계절마다 피고 지는 꽃과 나무, 다채로운 경관조명으로 아름다운 야경도 함께 즐길 수 있습니다.

Mulwang Lake

As the largest freshwater lake in Siheung, Mulwang Lake is a perfect place for a leisurely walk or break, alongside with its lakeside boardwalk, cafes, and popular restaurants. You can enjoy beautiful night views improved by seasonal flowers, trees, and vibrant landscape lighting.

산과 호수의 조화로운 풍경
편안한 휴식의 공간

- **은계호수공원** | 물과 음악이 어우러지고 화려한 조명으로 경관을 더해주는 음악분수, 수변데크로 이어져있는 조망쉼터, 그리고 오난산의 풍경이 따스하게 감싸는 은계호수는 시민들의 쉼터이자 각종 문화공연이 펼쳐지는 공공문화공간입니다.

Eungye Lake Park

With a musical fountain that blends water and music, together with colorful lighting that shows marvelous scenery, the Eungye Lake is connected by a lakeside boardwalk to a scenic rest area. The warm embrace of Onansan Mountain completes the picturesque setting. Eungye Lake Park serves as a public cultural space where residents can relax and enjoy various cultural performances.



서해의 여유와 편안함을 품고 있는 풍성한 바다의 선물

- **월곶포구** | 아름다운 석양과 서해 특유의 여유를 담고 있는 월곶포구는 만조 전후로 귀향하는 배들과 생동감 넘치는 풍경이 장관을 이룹니다. 지하철 수인선 월곶역과 인접해 있으며, 월곶포구를 따라 길게 늘어져 있는 횡집에서 신선한 자연산 회를 맛볼 수 있습니다.

Wolgot Harbor

Wolgot Harbor is known for its breathtaking sunsets and the unique tranquility of the West Coast. The sight of returning boats around high tide and the lively surroundings create a spectacular view. The harbor is located near Wolgot Station, and you can enjoy the freshly caught sashimi at the seafood restaurants lining the port.



300년 역사의 지혜가 숨 쉬는 광활한 곡창지대

- **호조벌** | 시흥 간척의 300년 역사가 시작된 호조벌은 조선시대에 독을 쌓아 간척하여 대규모 농토를 조성한 장소로, 우리 조상들의 경험과 지혜가 살아 숨 쉬는 곳입니다. 가을 추수 시기 벼가 노란빛으로 익으면 드넓은 평야가 황금물결을 이루는 생명의 땅입니다.

Hojobeol

Hojobeol is where the 300-year history of Siheung's land reclamation began. Embankments were built to reclaim land during the Joseon dynasty, creating a large-scale agricultural area. Hojobeol is a testament to the experience and wisdom of our ancestors. During the autumn harvest season, when the rice ripens to a golden hue, the vast plains turn into a sea of golden waves, a true land of life.



A city full of culture and activities, bursting with passion. **Exciting Siheung!**

EXCITING SEE 흥!

열정이 넘치는 문화·체험도시

Powered by **WAVEGARDEN**

- 거북섬 해양레저클러스터 / 거북섬축제
Turtle Island Water Sports Cluster / Turtle Island Festival
- 시흥오이도박물관
Siheung Oido Museum
- 오이도 선사유적공원
Oido Prehistoric Remains Park
- 시흥에코센터
Siheung Eco Center
- 벽스리움
Bugsrium
- 따오기아동문화관
Ttaogi Children's Cultural Center
- 시흥프리미엄아웃렛
Siheung Premium Outlets

A city full of culture and activities, bursting with passion. Exciting Siheung!

SEE 흥
EXCITING!

열정이 넘치는 문화·체험도시 활기찬 SEE 흥!

- 거북섬 해양레저클러스터 / 거북섬축제
Turtle Island Water Sports Cluster / Turtle Island Festival
- 시흥오이도박물관
Siheung Oido Museum
- 오이도 선사유적공원
Oido Prehistoric Remains Park
- 시흥에코센터
Siheung Eco Center
- 벅스리움
Bugsrium
- 따오기아동문화관
Ttaogi Children's Cultural Center
- 시흥프리미엄아웃렛
Siheung Premium Outlets

해양레저의 신세계
수도권의 지중해를 꿈꾸다

- **거북섬 해양레저클러스터** | 시흥시의 새로운 명소 거북섬 일대에 해양레저 복합단지를 조성하고 있습니다. 세계 최대 인공서핑장 웨이브파크를 필두로 다이빙풀, 요트, 바나나보트와 같은 다양한 해양레저와 휴양을 한 곳에서 즐길 수 있습니다.



Turtle Island Water Sports Cluster

Turtle Island, the newest attraction in Siheung, is being developed into a water sports complex. Here, you can enjoy a variety of water sports activities and relaxation all in one place, from Wave Park, the world's largest artificial surf park, to diving pools, yachts, banana boats, and more.

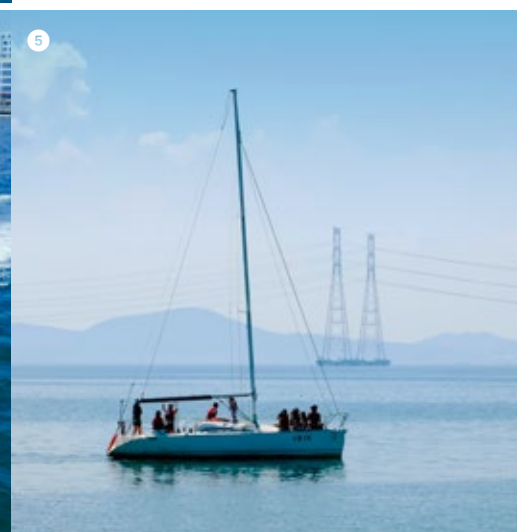


- ② 서핑 성지 웨이브파크
Wave Park, the surfing sanctuary
- ③ 국내 최대 다이빙풀, 파라다이스
Paradise, the largest diving pool in Korea
- ④ 보트 체험 Boat riding
- ⑤ 요트 체험 Yacht riding
- ⑥ 아쿠아펫랜드 Aqua Pet Land

① 거북섬축제 Turtle Island Festival

아름다운 시화호와 거북섬에서 펼쳐지는 해양레저 축제입니다. 시원한 물과 바람을 맞으며 해양레저 스포츠 체험과 해양문화를 즐길 수 있으며, 버스킹공연, 에코 영상제, 그린 콘서트, 해양레저 아카데미와 국제서핑대회 등 세계적 다양한 축제가 이어지고 있습니다.

Turtle Island Festival is a water sports festival that takes place at the beautiful Sihwa Lake and Turtle Island. Enjoy water sports and marine culture while feeling the refreshing water and breeze. The festival features busking performances, eco-friendly film screenings, green concerts, a water sports academy, international surfing competitions, and a variety of events throughout the year.



신석기시대로의 시간여행 생생한 역사 교육의 장

- **시흥오이도박물관** | 서해안 지역의 대표적인 패총(조개무덤) 유적지인 오이도는 다양한 신석기 유적이 출토되어 선사시대 해안생활 문화유산의 보존가치를 인정받은 곳입니다. 시흥오이도박물관에는 선사시대 유적뿐만 아니라 시흥의 다양한 문화재를 보존·전시하고 있습니다.



Siheung Oido Museum

Oido, a prominent shell midden on the West Coast, is recognized for its preservation value as various Neolithic relics have been discovered here. The place showcases the coastal lifestyle of prehistoric times. The Siheung Oido Museum not only houses prehistoric relics but also features a wide range of cultural heritage from Siheung.



다양한 선사 문화 생활상을 엿볼 수 있는 공간

- **오이도 선사유적공원** | 오이도 유적을 보존하고 활용하기 위해 조성된 역사 체험 공간입니다. 신석기인들의 생활상을 엿볼 수 있는 선사체험마을과 패총의 중요성을 알려주는 패총전시관, 서해안의 낙조를 감상할 수 있는 전망대와 산책하기 좋은 역새길 등 다양한 볼거리를 갖추고 있습니다.



Oido Prehistoric Remains Park

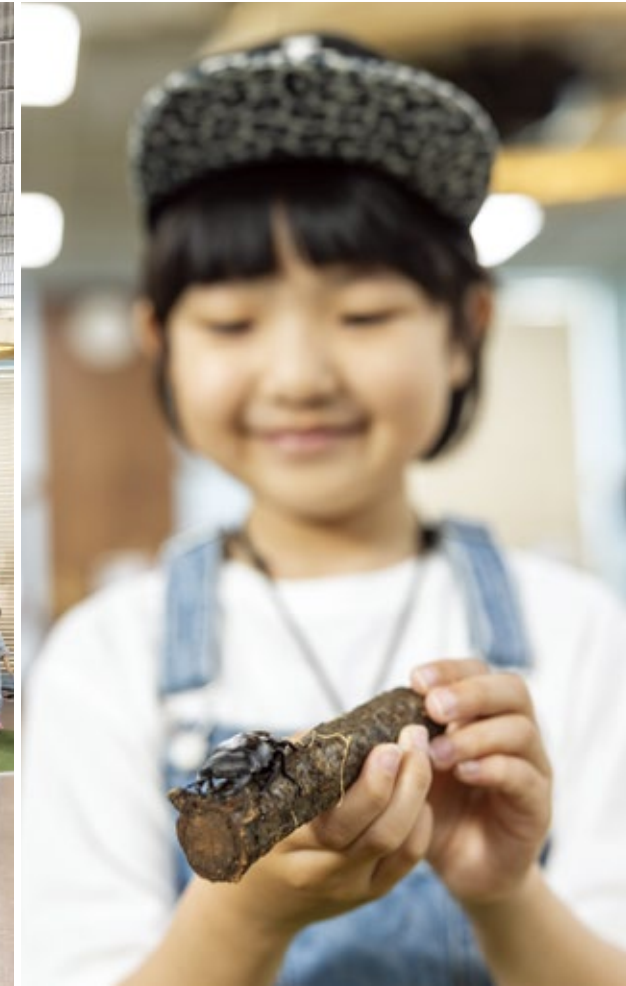
Oido Prehistoric Remains Park is a historical experience site created to preserve and utilize the Oido relics. The park features a prehistoric village where you can learn about the lifestyle of Neolithic people, a shell midden exhibition hall that highlights the importance of shell mounds, an observatory to enjoy the sunsets over the West Coast, and a reed path perfect for a leisurely walk.

친환경 문화를 확산하는
환경교육 체험전시관

- **시흥에코센터** | 일상생활 속에서 탄소중립을 실천하는 다양한 방법을 체험하는 환경교육 전시관입니다. 생태·환경과 연계된 다양한 전시와 교육 프로그램을 선보이는 전시실, 교육실, 4D영상관 등이 마련되어 있으며, 야외 생태연못과 곰솔누리숲이 있어 다양한 자연 체험 학습이 가능합니다.

Siheung Eco Center

The Siheung Eco Center is an environmental education exhibition hall where you can explore different ways to practice carbon neutrality in everyday life. The center offers exhibition rooms, education rooms, a 4D cinema, and various programs related to ecology and the environment. Additionally, there is an outdoor ecological pond and a pine tree forest, making it a great place for nature experience and learning.

곤충과 함께 자연 속으로
곤충들이 살아 숨 쉬는

- **벅스리움** | 옥구공원 내 하부가압장 시설을 리모델링해 탈바꿈한 벅스리움은 환경오염으로 사라져가는 곤충들을 생생하게 보고 느낄 수 있는 곤충 전시·체험관으로 40여 종, 2천여 마리의 곤충을 만나며 자연을 가까이에서 느낄 수 있는 친자연 생태 체험공간입니다.

Bugsrium

Bugsrium, previously a pumping station at Okgu Park, now functions as an insect exhibition and experience center where you can observe and interact with over 40 species and 2,000 insects, providing a close-up experience with nature. This eco-friendly space allows visitors to feel the wonders of nature and understand the importance of preserving insects endangered by pollution.

가족 모두의 행복을 만드는 아동 문화공간

- **따오기아동문화관** | 물왕호수 인근에 위치한 따오기아동문화관은 아동의 문화 감수성 증대와 문화 예술 활동 활성화를 위해 건립된 곳으로, 아동 문학 및 문화 관련 전시·교육 등의 다양한 문화사업을 운영하는 아동 친화 문화공간입니다.

Ttaogi Children's Cultural Center

Located near Mulwang Lake, the Ttaogi Children's Cultural Center was established to improve children's cultural sensitivity and promote cultural and artistic activities. It is a child-friendly space that offers a variety of cultural programs, including exhibitions and educational activities related to children's literature and culture.



이국적인 정원을 품은 복합문화공간

- **시흥프리미엄아울렛** | 이국적인 외관의 시흥프리미엄아울렛은 220여 개의 국내외 유명 패션 브랜드 매장 외에도 자연 친화적 조경의 센트럴 가든, 반려견과 산책 가능한 펫파크 등을 갖추고 있어 쇼핑과 여가를 함께 즐길 수 있는 복합문화공간입니다.

Siheung Premium Outlets

Siheung Premium Outlets, boasting its exotic exterior, is a diverse cultural space that features over 220 stores of famous domestic and international fashion brands. In addition to shopping, it offers a nature-friendly Central Garden and a pet park where visitors can walk with their dogs, allowing them to enjoy both shopping and leisure activities.



A city of education and welfare that shares hope. **Happy Siheung!**

HAPPY SEE 흥!

이 흥 퍼

- 서울대학교 시흥캠퍼스
Seoul National University Siheung Campus
- 시흥ABC행복학습타운
Siheung ABC Happy Learning Town
- 시흥교육캠퍼스 썩(SSOC)
Siheung Study On-Online Campus (SSOC)
- 누구나돌봄(시흥돌봄SOS센터)
Siheung Care SOS Center
- 다- 가치유스센터
Together Youth Center

A city of education and welfare that shares hope. Happy Siheung.

HAPPY!
SEE HUNG!

희망을 나누는 교육·복지도시 행복한 SEE 흥!

- 서울대학교 시흥캠퍼스
Seoul National University Siheung Campus
- 시흥ABC행복학습타운
Siheung ABC Happy Learning Town
- 시흥교육캠퍼스 썩(SSOC)
Siheung Study On-Online Campus (SSOC)
- 누구나돌봄(시흥돌봄SOS센터)
Siheung Care SOS Center
- 다- 가치유스센터
Together Youth Center

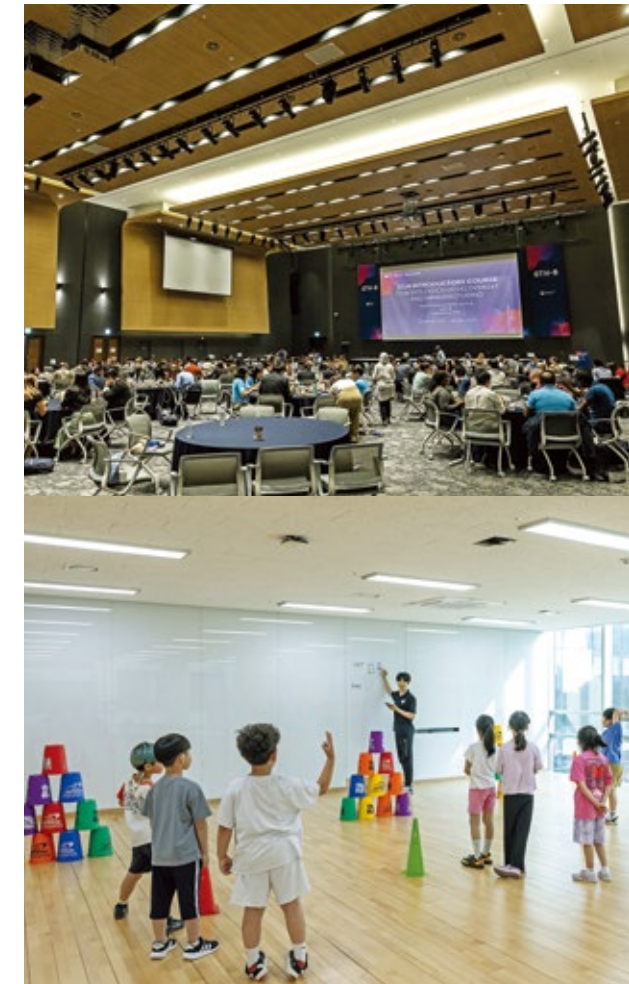
미래 교육을 위한 성장 동력 새로운 미래를 여는 문

- **서울대학교 시흥캠퍼스** | 서울대학교 시흥캠퍼스와 함께 시흥시는 교육도시로 높게 도약하고 있습니다. 교육협력센터의 다양한 프로그램은 학생의 성장을 이끌고 폭 넓은 배움의 기회를 제공하며 미래를 준비하는 교육, 시민을 위한 문화 전시 또한 다양하게 누릴 수 있습니다.



Seoul National University Siheung Campus

Together with the Seoul National University Siheung Campus, the city of Siheung is making great strides as an educational hub. The various programs offered at the SNU Center for Education Cooperation guide students' growth and provide broad learning opportunities, preparing them for the future. Citizens can also enjoy a wide range of cultural exhibitions.



예술(Art), 생명(Bio), 문화(Culture)로 행복을 나누고 채우는 공간

- **시흥ABC행복학습타운** | 학습을 통한 배움과 성장, 문화 예술을 통한 소통과 공감
이 이뤄지는 학습·문화·예술 복합공간입니다. 다양한 분야의 맞춤형 프로그램을 운영하여 시민들이 행복을 배우고 실천하고 나누며, 전 세대가 함께 어울리는 공동체를 만들어가고 있습니다.

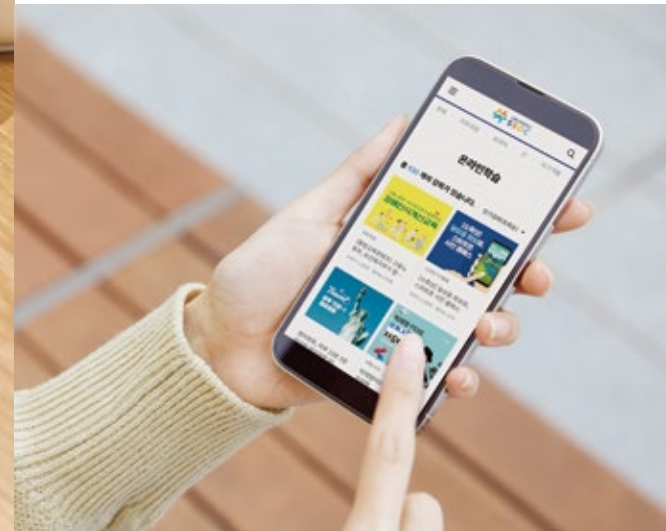


Siheung ABC Happy Learning Town

Siheung ABC Happy Learning Town is a complex space for learning, culture, and art aimed at fostering growth through education and promoting communication and empathy through cultural arts. It offers customized programs in diverse fields, allowing residents to learn, practice, and share happiness while building a community where all generations can come together.

시흥의 모든 교육이 내 손안에 쏙 모두의 교육 서비스

- 시흥교육캠퍼스 쏙(SSOC)** | 시흥교육캠퍼스 쏙은 전 연령이 이용 가능한 온라인 학습공간으로 시흥 시민에게 다양한 학습 기회를 제공하는 교육 포털 서비스입니다. 온라인학습, 화상학습, 시흥학습, 사람도서관 등 다양한 콘텐츠를 홈페이지와 앱을 통해 언제 어디서든 학습이 가능합니다.



Siheung Study On-Online Campus (SSOC)

SSOC is an online learning platform accessible to all age groups, guaranteeing Siheung residents a variety of learning opportunities. Through its website and app, users can access a wide range of content, including online classes, video lectures, Siheung-specific courses, and an online library, anytime and anywhere.

누구나, 언제나 돌봄 사각지대 없는 긴급 복지 안전망

- **누구나돌봄(시흥돌봄SOS센터)** | 시흥시는 갑작스러운 사고·질병 등으로 돌봄이 필요한 시민들의 일상생활을 지원합니다. 누구나돌봄(시흥돌봄SOS센터)은 독립적인 일상생활이 어렵거나 불가피하게 돌봄 공백이 발생한 시민에게 맞춤형 서비스를 제공하는 통합창구입니다.

Siheung Care SOS Center

Siheung supports residents who need care due to sudden accidents or illnesses. The Siheung Care SOS Center provides a one-stop service tailored to those who struggle with independent daily living or face unavoidable care gaps, ensuring that no one is left without the care they need.



다 같이 성장하며 가치 있는 발전을 돕는 디딤돌

- **다-가치유스센터** | 이주배경청소년 모두가 다 같이 꿈을 키우는 아름다운 삶을 응원합니다. 다-가치유스센터에서는 이주배경청소년의 정착과 성장, 안정적인 학업 등 지역사회 적응을 위한 한국어 집중교육과 다양한 활동으로 소통과 교류의 장을 마련하고 있습니다.

Together Youth Center

Siheung strives a beautiful life where all youths with immigrant backgrounds can grow and fulfill their dreams together. The Together Youth Center offers intensive Korean language courses as well as various activities to help immigrant youths adapt to the local community, fostering communication and exchange while supporting their settlement, growth, and stable academic progress.



A future-oriented city heading towards tomorrow. Dreaming Siheung!

DREAMING SEE 흥!

- 경기 시흥 바이오 특화단지
Siheung Bio Specialized Complex
- 서울대병원
Seoul National University Hospital
- 해양생태과학관
Marine Ecology Science Museum
- 신안산선·월판선
Sinansan Line and Wolpan Line
- 시흥시 문화예술회관
Siheung Cultural and Arts Center



A future-oriented city heading towards tomorrow. Dreaming Siheung!

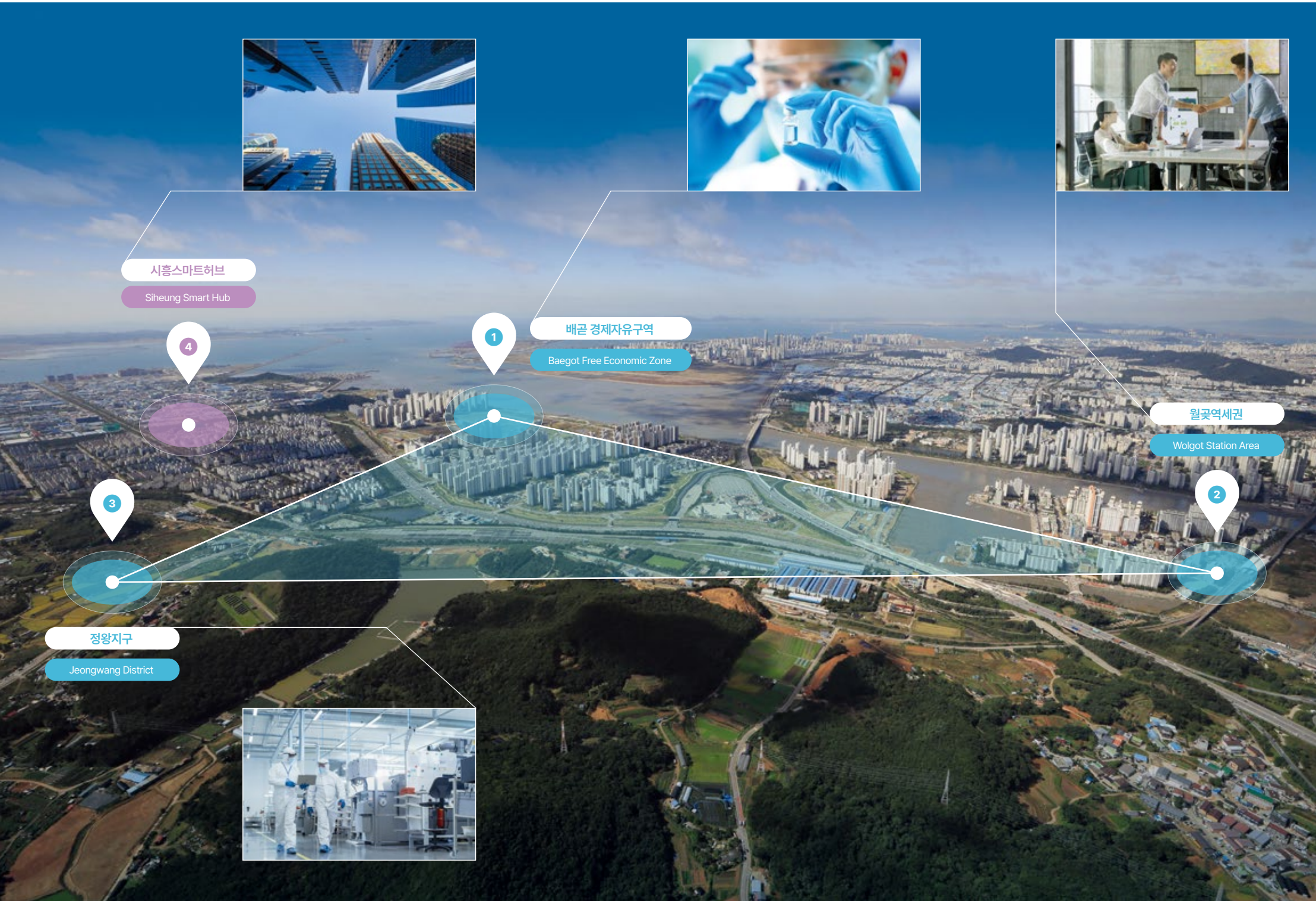
DREAMING
SEE 흥!

내일로 향하는 미래·발전도시 꿈꾸는 SEE 흥!

- 경기 시흥 바이오 특화단지
Siheung Bio Specialized Complex
- 서울대병원
Seoul National University Hospital
- 해양생태과학관
Marine Ecology Science Museum
- 신안산선·월판선
Sinansan Line and Wolpan Line
- 시흥시 문화예술회관
Siheung Cultural and Arts Center

글로벌 바이오 산업의 혁신 거점 국가첨단전략산업 바이오 특화단지

- **경기 시흥 바이오 특화단지** | 연구, 개발, 생산이 '경기 시흥 바이오 특화단지' 안에서 한 번에 이뤄집니다. 시흥시는 R&D 중심의 배곧지구, 창업 중심의 월곶지구, 생산기지인 정왕지구, 기업 육성단지인 시흥스마트허브를 중심으로 국가첨단전략산업 바이오 특화단지를 구축하여 글로벌 바이오 산업의 중심에 서고 있습니다.



- 1 바이오 메디컬 융·복합 연구단지**
Biomedical convergence research complex
▶ 배곧 경제자유구역
Baegot Free Economic Zone
- 2 초광역 바이오 허브단지**
Ultra-wide bio hub complex
▶ 월곶역세권
Wolgot Station Area
- 3 바이오 첨단 특화단지(예정)**
Advanced biotechnology-specialized complex (planned)
▶ 정왕지구
Jeongwang District
- 4 바이오 소재부품 기업 육성단지**
Incubation complex for biomaterials and components companies
▶ 시흥스마트허브
Siheung Smart Hub

Siheung Bio Specialized Complex
Research, development, and production all happen within the Siheung Bio Specialized Complex. Siheung is at the forefront of the global biotechnology industry, establishing a national advanced strategic biotechnology-specialized complex centered around key areas: the Baegot district (R&D), Wolgot district (startups), Jeongwang district (production base), and Siheung Smart Hub (incubation complex).



혁신적 진료와 연구를 이끌어갈 바이오메디컬 분야의 중심

- 서울대병원** | 바이오특화센터 기반의 특화진료, 혁신적 진료와 연구 융합모델 도입, 공공의료체계 구축을 통한 경기 서남부권 의료 인프라 확충 등을 실현하는 서울대병원은 K-바이오메가 클러스터의 중심 시설이자 미래형 의료서비스를 보다 가깝게 누릴 수 있는 곳입니다.



Seoul National University Hospital

Seoul National University Hospital is a central facility of Korea's mega cluster of biotechnology, bringing specialized care based on the Bio Specialized Center. The hospital introduces an innovative model that integrates medical care and research, as well as expands medical infrastructure in the southwestern region of Gyeonggi-do based on its public healthcare system. It is a place where cutting-edge medical services are made more accessible.

해양생태 가치를 높이고 환경보호 의식을 일깨우는 곳

- **해양생태과학관** | 시흥시는 해양생태계의 중요성을 알리고 해양생물 보전을 위해 노력하고 있습니다. 전시실, 보호수조, 부검연구실 등이 마련될 해양생태과학관은 인간과 해양생물의 공존을 추구하고, 해양생물의 전문 구조를 도와주는 구조·치료센터의 역할 수행과 해양생태계의 보전, 교육 및 홍보를 아우르는 곳입니다.



Marine Ecology Science Museum

Siheung is dedicated to promoting the importance of marine ecosystems and the conservation of marine life. The Marine Ecology Science Museum, which will feature exhibition halls, aquariums, and an autopsy research lab, aims to foster coexistence between humans and marine life. It will serve as a rescue and treatment center for marine animals, as well as a hub for the conservation, education, and promotion of marine ecosystems.



광역 철도망 네트워크를 통한 사통팔달 교통의 중심지

- **신안산선-월판선** | 여의도와 이어지는 '신안산선 복선전철(2026년 준공 예정)'로 서울과의 접근성이 한층 높아집니다. 또한 월곳에서 판교까지 빠르게 도달하는 '월곳-판교 복선전철(2029년 준공 예정)'이 경강선에 연결되어 시흥에서 강릉까지 2시간에 진입 가능한 사통팔달 교통의 중심지가 됩니다.

Sinansan Line and Wolpan Line

The double-track Sinansan Line that connects to Yeouido is scheduled for completion in 2026. This will significantly improve access to Seoul. Additionally, the Wolpan Line which is set to be completed in 2029, will connect to the Gyeonggang Line. This makes it possible to travel from Siheung to Gangneung in just two hours, establishing Siheung as a key transportation hub.

지역의 예술 꽃이 피어나는 문화예술 전문 공연장

- **시흥시 문화예술회관** | 마을 어귀의 당산나무에서 아이디어를 얻어 설계된 문화예술회관은 공연장과 전시실 등을 갖춘 시흥시 최초의 문화예술 전문 공연장입니다. 클래식, 뮤지컬, 연극을 관람하고 음악회, 발표회 등 지역예술 활성화에 기여하는 다양한 프로그램을 통해 시민들에게 진정한 문화복지의 기회를 제공합니다.

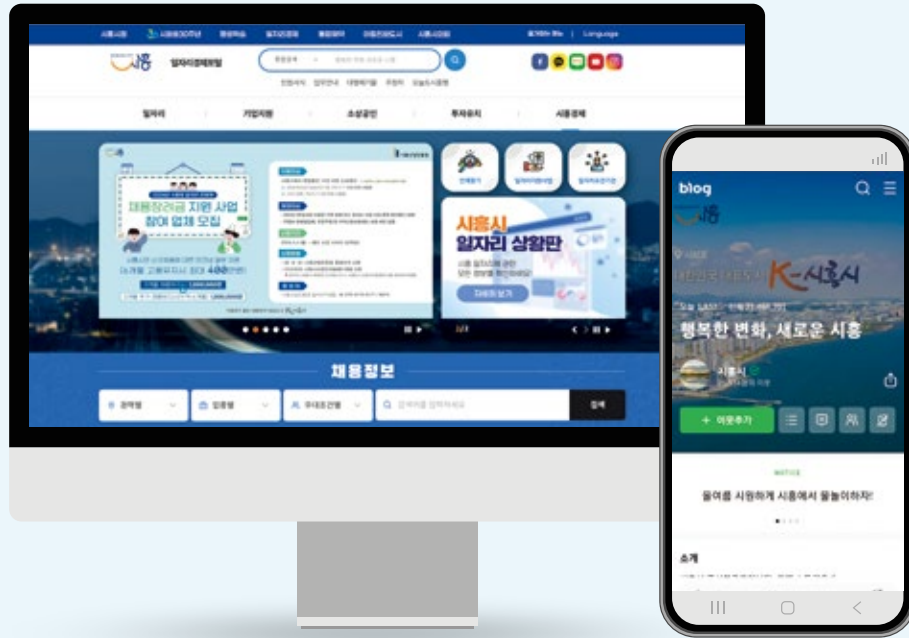
Siheung Cultural and Arts Center

Inspired by the traditional village guardian tree, the Siheung Cultural and Arts Center is the city's first cultural and arts performance venue equipped with a theater, exhibition halls, and more. The center offers a range of programs, including classical music, musicals, and theater performances, as well as concerts and recitals. All programs are aimed at contributing to the promotion of local arts and providing residents with genuine opportunities for cultural enrichment.



시흥시 소통채널

Siheung Communication Channels



● 시흥시 홈페이지 Website



홈페이지
Website

● 시흥시 SNS Social Media



페이스북
Facebook



유튜브
YouTube



시정 소식지
Newsletter



네이버 블로그
Naver Blog



인스타그램
Instagram



오늘도시흥행
Today Siheung



카카오톡 채널
KakaoTalk Channel



해로 토로 인스타그램
Haero and Toro Instagram

SEE YOU SEE YOU

발행일 2024년 9월
 발행인 시흥시장
 발행처 시흥시청 (031-310-2114)
 우)14998 경기도 시흥시 시청로 20 (장현동)
 기획 홍보담당관
 디자인 리커뮤니케이션 (02-6241-4001)
 인쇄 신영문화기획 (02-2277-5322)

Date of Issue September 2024
 Publisher Mayor of Siheung
 Issuer Siheung City Hall (+82-31-310-2114)
 20 Sicheong-ro, Siheung-si, Gyeonggi-do, 14998, Republic of Korea
 Planned by Public Relations Officer
 Editorial Design Recommunication (+82-2-6241-4001)
 Printing Shin Young Printing (+82-2-2277-5322)

발간등록번호 Publication number 2024-62-01